

Sundolitt Kub för pool

En stabil stomme till ditt poolbygge

September 2018



INNEHÅLLSFÖRTECKNING

▶ Enkelt och smart	sid 3
▶ Allmän info	sid 4
▶ Presentation av block	sid 5
▶ Förberedelser	sid 6
▶ Pooldetaljer	sid 7
▶ Markarbete	sid 7
▶ Ingående komponenter – färdig pool	sid 9
▶ Steg för steg – grund	sid 11
▶ Steg för steg – väggar	sid 12
▶ Montering av pooldetaljer	sid 15
▶ Vattenfyllning och återfyllning	sid 15

Kontakt

Sundolitt ab
Nordgårdsvägen 2
447 82 Vårgårda
tel. 0322-62 60 00
www.sundolitt.se

Kundservice
tel. 0322-62 60 00
order.se@sundolitt.com



Ett enkelt och smart sätt att bygga pool

Sundolitt presenterar stolt ett enkelt och smart sätt att bygga pool. I denna broschyr vill vi på ett enkelt och pedagogiskt sätt presentera hur man steg för steg går till väga inför byggnationen och vad som är viktigt att tänka på för att få ett så bra slutresultat som möjligt. Har du några frågor – tveka inte att ta kontakt med oss på Sundolitt.

SUNDOLITT KUB FÖR POOL

Allmän information

Denna monteringsanvisning visar hur du bygger en pool med Sundolitt Kub. Om du har frågor kring konstruktionen, kontakta Sundolitts innesäljare. Om du undrar över något om installationer av pumpar, lampor eller jet-stream osv hänvisar vi till leverantörer av poolutrustning.

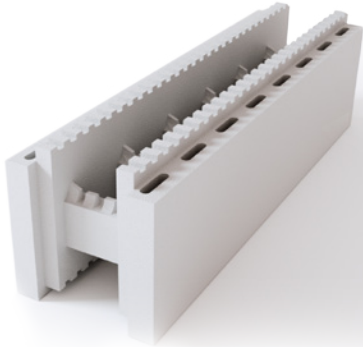
Innan du börjar arbetet med poolen måste du ta reda på vilka bestämmelser som gäller i din kommun; det gör du hos byggnadsnämnden. Läs också igenom hela denna monteringsanvisning noggrant. Om du undrar över något, kontakta din återförsäljare. Detta material beskriver hur man går tillväga steg för steg med hela poolbygget och ger dig också råd om vad du ska tänka på.

Viktigt!

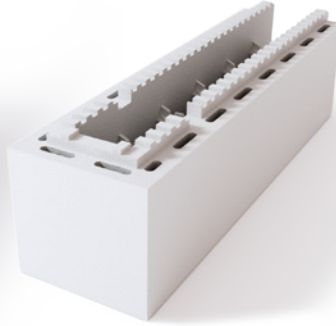
Att behörig elinstallatör anlitas vid installation av all elektronik såsom bl a poolens pump och belysning.



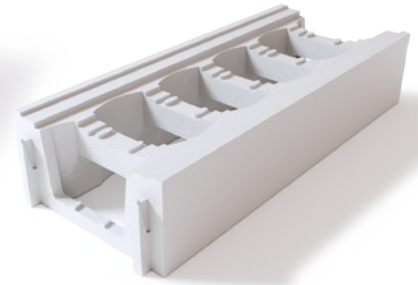
Sundolitt KUB U19



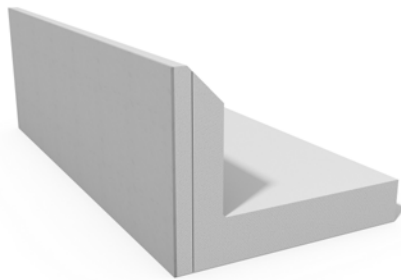
Sundolitt® Kub U19 Rak



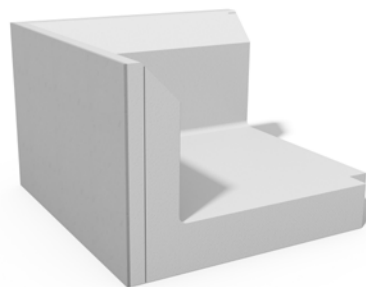
Sundolitt® Kub U19 Hörn



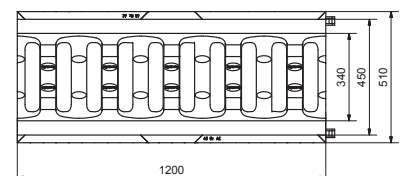
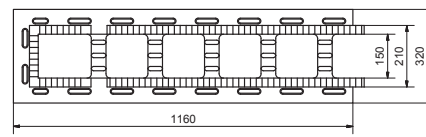
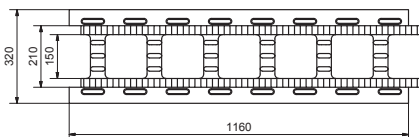
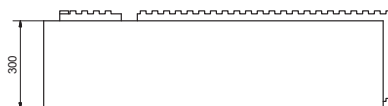
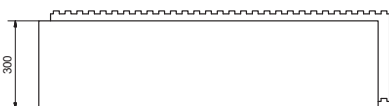
Sundolitt® Sulblock



Sundolitt® L-element Rak



Sundolitt® L-400 Hörn





Poolens placering

Placera gärna poolen i soligt läge i anslutning till huset, gärna vid en altan eller uteplats. För att hitta bästa placering och lämplig storlek, lägg ut en presenning på gräsmattan. Buskar och träd skräpar ner i poolen så tänk på vindriktningen vid placering på tomten. Ännu viktigare är att ta hänsyn till markförhållanden och grundvattennivån samt var befintliga ledningar i marken finns. Filterutrustningen som ska anslutas till poolen placeras lämpligen i källare eller i annat utrymme i anslutning till poolen. Detta utrymme måste vara väl dränerat och vara försett med avlopp och ha tak.

Säkerhet

Tänk på att du är ansvarig för säkerheten vid din pool och att det ställs krav enligt ordningslagen kap 3, par 5 och i BBR kap 8:95. Poolen måste ha tillfredsställande skydd mot barnolycksfall. Poolen måste bland annat omges av ett staket som är minst 0,9 m högt och som ett barn inte kan klättra över eller under. Det måste finnas en grind som inte kan öppnas av barn och ett skydd över vattnet som klarar ett barns vikt.

VERKTYG SOM BEHÖVS

Vattenpass, avvägningsinstrument, måttband, tumstock, hammare, skruvdragare och såg.

FÖRSLAG PÅ MATERIAL FÖR MARK

Makadam 8-16

Sättgrus, sand 0-8

Geotextil

Dräneringsrör Ø 110 mm och dräneringsbrunn (minst Ø 400 mm)

Dimensionsförutsättningar

För att konstruktionen enligt tabeller i denna anvisning ska gälla krävs att arbetet är fackmannamässigt utfört.

Pooldetaljer

INNAN GJUTNING AV BLOCK

Montera pooldetaljerna i poolstommen enligt anvisningar för respektive pooldetalj. Tänk på att planera för detaljer som bräddavlopp, belysning m m innan gjutning påbörjas för att slippa göra ändringar i efterhand.

TOLERANSER

Måtten som linern bestäms efter måste stämma med en noggrannhet på ± 10 mm.

OBLIGATORISKA POOLDETALJER

Bräddavlopp, inlopp (minst 2 st), filter, cirkulationspump, kopplingar, slang, PVC-rör.

TILLVAL

Belysning, uppvärmning, vattenfall, doseringsutrustning, doseringspump, UV-aggregat, pooltrappa, pooltäckning, stege.

ÖVRIGT

Testset, diverse kemprodukter (klor).

POOLSTOMMENS TOTALHÖJD

Poolstommens totalhöjd kan variera beroende på tillval av pooltäckning, snap-in-list för poolduk, extra bottenisolering och/eller speciella markförhållanden. Var noga med avvägningen av botten så att inga onödiga massor behöver tas bort. Beakta ev dränering och dräneringsbrunn, se avsnitt "Dränering". När schaktbotten är plan, jämna till och packa med vibrator. Kontrollmät efteråt.

Önskas Pool-Guard pooltäckning	Lägg till 85 mm på höjden
Önskas Snap-in-list	Lägg till 10 mm på höjden
Vid lerbotten/högt grundvatten	Schakta ytterligare ca 150-300 mm djupt och stabilisera med krossmaterial
Sarg	Varierar beroende på sargval

Markarbete

Vid komplicerade markförhållanden som lera, högt grundvatten, berg etc, konsultera fackman inom markentreprenad eller geotekniker. Kontrollera att inga ledningar för el, vatten, telefon eller dylikt ligger i marken på den plats där poolen skall placeras och innan schaktning påbörjas.

Markera poolens storlek och schakta gropan större än den pool du ska installera så att man kan röra sig runt poolen under arbetet. Anpassa schaktdjupet så att den färdiga poolens övre kant hamnar i den nivå som önskas. För att kunna fastställa schaktdjup fastställ först poolstommens exakta höjd.

Andra markarbeten som behöver göras är för maskinrum, rördiken och pumprum. Schakta ur för maskinrum, pumprum, Jet Swim, rördike mellan pool och maskinrum, avloppsledning från sandfiltret samt elkabel för poolens belysning. Bestäm var poolbelysningen ska placeras och placera transformatorn så nära poolbelysningen som möjligt.

SUNDOLITT KUB FÖR POOL

Maskinrummet bör vara placerat så att pumpen står under poolens vattenyta, med självfall från bräddavloppet. Avståndet mellan bräddavlopp och pump (sugledning) ska vara så kort som möjligt, max 10 meter. Om maskinrummet är placerat ovanför poolens vattenyta kan ett separat pumprum placeras i närheten av bräddavloppet.

Från sandfiltret ska man ansluta en avloppsledning för att kunna leda ut backspolningsvatten och vid eventuell tömning av poolen. Tömning av vatten från en privat badpool i trädgård kan ske t.ex. över egen gräsyta, till ett dike eller till spillvattennätet (ej dagvattenledning) beroende på vilka kemikalier som används i poolen och vilka bestämmelser och rekommendationer som gäller lokalt. Information fås från din kommuns vattentjänstföretag/Tekniska kontoret. Om poolen ligger i ett vattenskyddsområde är detta extra viktigt. Rördiken ska avjämnas med 100 mm dränerande grus i botten. Rören ska sedan täckas och vara inbäddade med dränerande grus ca 100 mm runt om.

GRUNDEN

Förbered grunden med dränering efter de förutsättningar som råder på plats. Kontrollera med jämna mellanrum när poolbotten byggs upp att den ligger absolut plant. Justera med rätskiva och kontrollera med avvägningstrustning. Lägg en geotextil över hela poolgropen, även upp mot schaktväggen (för att separera jord och återfyllnadsgrus). Lägg ev. dräneringsrör, se "Dränering".

DRÄNERING - DRÄNERINGSRÖR

Det är extra viktigt att poolen byggs med generös dränering om grundvattennivån ligger nära poolbotten eller om marken är vattensjuk av andra orsaker. Anslut dräneringsrören till exempelvis dagvattenledning eller till en dräneringsbrunn. Placera ut dräneringsrören på den första markduken ca 450 mm runt om den tänkta poolen. Lägg grus under rören för att justera in fall med 10 mm per meter. När rören är injusterade, fyll först upp försiktigt runt rören med det grövre gruset och fyll sedan upp resterande yta. Plana ut och väg av.

DRÄNERINGSBRUNN

Gräv på lämpligt ställe ner ett Ø 400 mm rör lodrätt ner i marken. Bottna med markduk och ett tjockt lager med grovt grus. Dräneringsbrunnens botten ska ligga ca 300 mm lägre än poolens botten. Dräneringsrören ansluts till brunnen (med fall på 10 mm per meter).

I brunnen placeras en dränkbar pump med flottrör.

Viktigt!

Dräneringsbrunnen och dräneringsrören är avsedda för grundvattnet. Sandfiltrets avloppsledning får inte anslutas till dräneringsbrunnen (stora vattenvolymer ökar risken för underminering). Om marken är väldigt vattensjuk kan man behöva gräva två dräneringsbrunnar utrustade med var sin pump.

MASKINRUM, RÖRDIKEN, KABELDIKEN

Maskinrummet ska ha dränering alternativt avlopp. Rör- och kabeldiken ska avjämnas med 100 mm dränerande grus i botten och rören ska sedan täckas och vara inbäddade med dränerande grus ca 100 mm runt om.

Ingående komponenter – färdig pool

DETTA BEHÖVS FÖR FÄRDIG POOL

Kub U19-block, betong och armering (Se tabell nedan)	Mängd väljs efter storlek på poolen.
Vägg- och bottenmatta	På poolens väggar samt på poolens botten.
Liner	Måttbeställd poolduk med svetsade hörn.

DETTA INGÅR I POOLSTOMME FÖR PLATTA PÅ MARK

Djup färdig poolstomme inkl ev bottenisolering = 1,45 m

Material		Kvalité	POOLENS STORLEK			
			3x6 m	3,5x7 m	4x8 m	5x10 m
Sundolitt L-element	L-400 mm	S200MX	16 st	18 st	21 st	26 st
Sundolitt L-element Ytterhörn	YH-400 mm	S200MX	4 st	4 st	4 st	4 st
Sundolitt Kub U19 Rak	KUB U19	S200MX	70 st	85 st	95 st	120 st
Sundolitt Kub U19 Hörn 90°	KUB U19	S200MX	20 st	20 st	20 st	20 st
Sundolitt Grundskiva	1200x2400	S80	4 pkt	5 pkt	7 pkt	10 pkt
Sundolitt Grundskiva	600x1200 mm	S300MX	1 pkt	1 pkt	1 pkt	1 pkt

Övrigt till platta på mark

Betong	Sättnått S4	C30/37	4 m ³	5 m ³	6 m ³	8,5 m ³
Armeringsjärn (Kantbalken)	Ø12	K500C-T	83 m	95 m	107 m	131 m
Armeringsnät	NK500AB-W-6150		25 m ²	32 m ²	41 m ²	61 m ²
B-järn (Kantalkshörnen)	Ø12 (a=b=800)	K500C-T	16 st	16 st	16 st	16 st
B-järn (Stående)	Ø12 (a=700, b=200)	K500C-T	70 st	80 st	90 st	110 st
B-järn (Stående)	Ø12 (a=700, b=250)	K500C-T	70 st	80 st	90 st	110 st
Liggande järn	Ø12 (Längd=1100 mm)	K500C-T	270 st	301 st	341 st	421 st
Bottenmatta	Bredd 1500 mm	EF2222	18 m ²	24,5 m ²	32 m ²	50 m ²

Övrigt till väggstomme

Betong till Kub U19	Sättnått S4	C30/37	5 m ³	5,5 m ³	6 m ³	7,5 m ³
Armering Ø12 (Horisontell)	Ø12	K500C-T	206 m	236 m	266 m	323 m
Armering Ø12 L-1500mm (Vertikal)	Ø12	K500C-T	234 st	264 st	294 st	351 st
B-järn (Hörn)	Ø12 (a=b=600)	K500C-T	60 st	60 st	60 st	60 st
Väggmatta	Bredd 1500 mm	EF2222	18 m	21 m	24 m	30 m

Beräkningarna är generella. Sundolitt ab tar ej ansvar för åtgångsavvikelser.

SUNDOLITT KUB FÖR POOL

DETTA INGÅR I POOLSTOMME FÖR SULBLOCK

Djup färdig poolstomme inkl ev bottenisolering = 1,45 m

Material	Typ/Dimension	Kvalité	POOLENS STORLEK			
			3x6 m	3,5x7 m	4x8 m	5x10 m
Sundolitt Sulblock		S200MX	18 st	21st	23 st	28 st
Sundolitt Kub U19 Rak	KUB U19	S200MX	70 st	85 st	95 st	120 st
Sundolitt Kub U19 Hörn 90°	KUB U19	S200MX	20 st	20 st	20 st	20 st
Sundolitt Grundskiva	100x585x1185	XPS500	18 m ²	25 m ²	32 m ²	50 m ²

Övrigt till Sulblock

Betong	Sättnått S4	C30/37	1,5 m ³	1,5 m ³	2 m ³	2 m ³
Armeringsjärn (Kantbalken)	Ø12	K500C-T	42 m	48 m	54 m	66 m
B-järn (Kantalkshörnen)	Ø12 (a=b=800)	K500C-T	12 st	12 st	12 st	12 st
B-järn (Stående)	Ø12 (a=600, b=150)	K500C-T	138 st	158 st	178 st	218 st
Bottenmatta	Bredd 1500 mm	EF2222	18 m ²	24,5 m ²	32 m ²	50 m ²

Övrigt till väggstomme

Betong till Kub U19	Sättnått S4	C30/37	5 m ³	5,5 m ³	6 m ³	7,5 m ³
Armering Ø12 (Horisontell)	Ø12	K500C-T	206 m	236 m	266 m	323 m
Armering Ø12 L-1500mm (Vertikal)	Ø12	K500C-T	206 st	236 st	266 st	323 st
B-järn (Hörn)	Ø12 (a=b=600)	K500C-T	60 st	60 st	60 st	60 st
Väggmatta	Bredd 1500 mm	EF2222	18 m	21 m	24 m	30 m

Beräkningarna är generella. Sundolitt ab tar ej ansvar för åtgångsavvikelser.

BETONGRECEPT

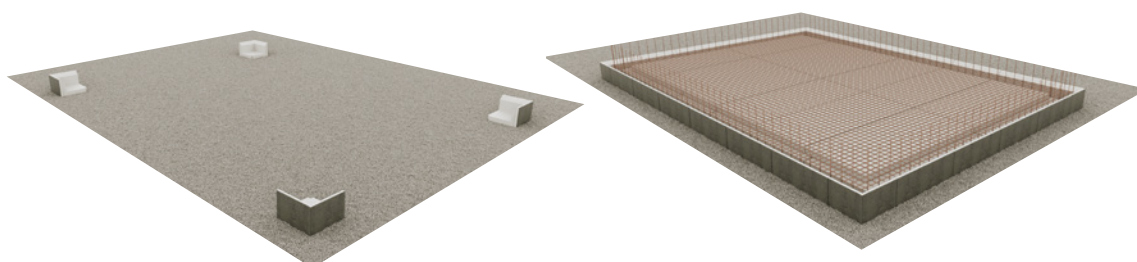
- C30/37 alt C25/30 (B30)
- Stenstorlek max 16 mm
- Stenmängd reduceras med 25%
- Sättnått 180-200 mm
- Åtgång betong ca 150 l/m²

OBS! Betongvibrator får inte användas.

Sundolitt rekommenderar att sättnått kontrolleras på arbetsplats innan gjutning för att säkerställa att betongen håller samma kvalité som är föreskrivet i receptet. En för blöt betong ökar trycket i blocken väsentligt och ökar risken för blockbrott. En för trög betong kan leda till otillräcklig fyllnad och luftfickor i väggen.

Pool – Grund

PLATTA PÅ MARK



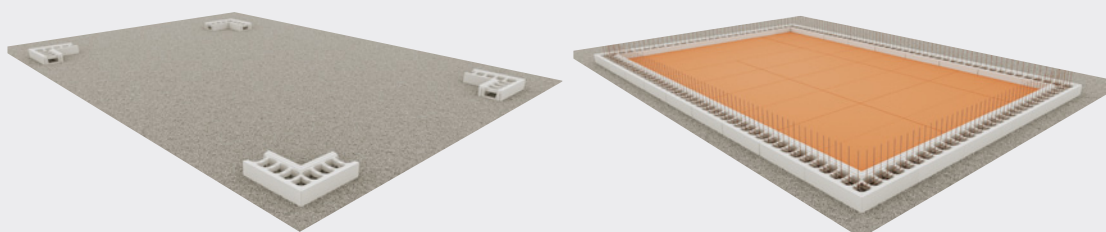
Steg 1

Placera ut hörnen och fyll sedan på med standard-element.

Steg 2

Armera kantbalken och plattan enligt anvisning för vald poolstorlek, se K-handlingar. Tänk på att planera för första skiftet Kub U19 innan gjutning för att få b-järn på rätt plats.

SULBLOCK



Steg 1

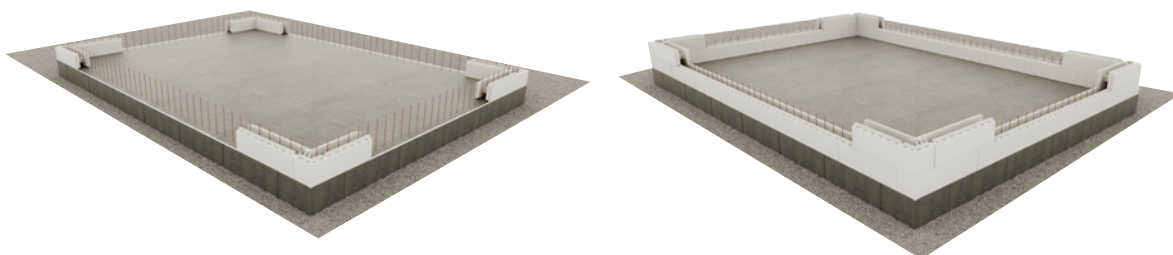
Placera ut hörnelementen och fyll sedan på med standardelement.

Steg 2

Armera sulblocket enligt anvisning för vald poolstorlek, se K-handlingar. Tänk på att planera för första skiftet Kub U19 innan gjutning för att få b-järn på rätt plats.

Pool – Väggar

VÄGG FÖR PLATTA PÅ MARK



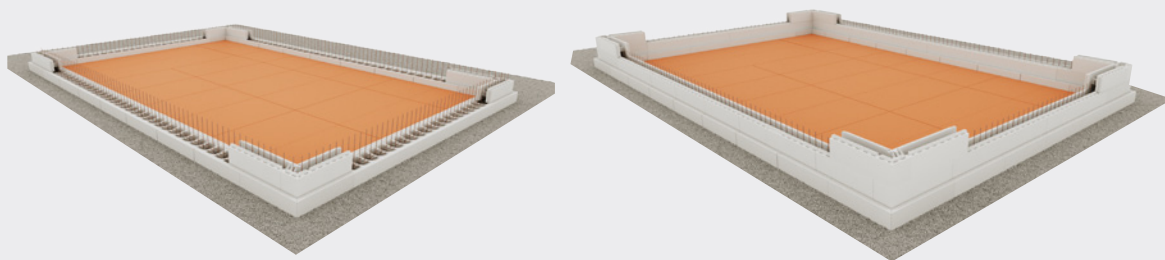
Steg 1 – Första steget

Placera först ut hörnen, fyll sedan på med standardblock mellan dem. Tänk på att lägga i armering i ovankant på blocken. OBS! Såga ur för betongfyllning i hörnen, se bild i Steg 3.

Steg 2 – Stapling + Pooldetaljer

Påbörja andra skiftet med att vända/växla hörnen, fyll sedan på med standardelement. Lägg i armering i ovankant och fortsätt sedan stapla skift för skift med växelvis vända hörn. OBS! Förberedelser för pooldetaljer sker i samband med stapling av väggarna.

VÄGG FÖR SULBLOCK

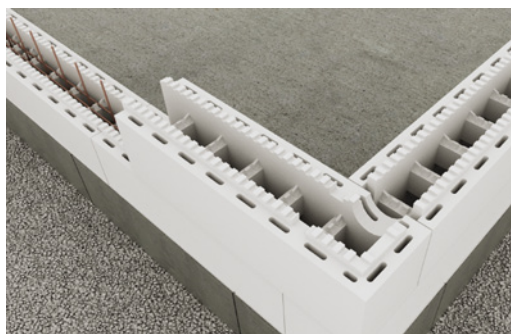


Steg 1 – Första steget

Placera först ut hörnen, fyll sedan på med standardblock mellan dem. Tänk på att lägga i armering i ovankant på blocken. OBS! Såga ur för betongfyllning i hörnen, se bild i Steg 3.

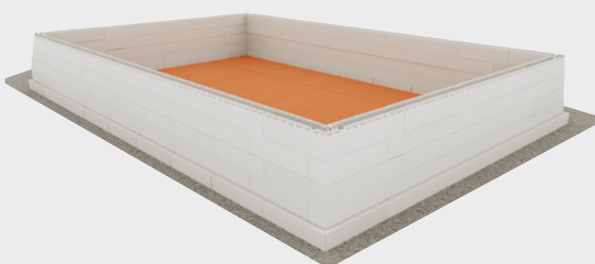
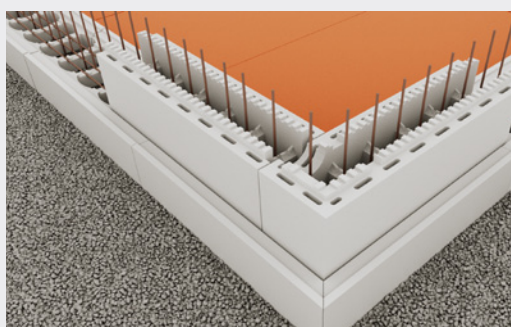
Steg 2 – Stapling + Pooldetaljer

Påbörja andra skiftet med att vända/växla hörnen, fyll sedan på med standardelement. Lägg i armering i ovankant och fortsätt sedan stapla skift för skift med växelvis vända hörn. OBS! Förberedelser för pooldetaljer sker i samband med stapling av väggarna.



Steg 3 – Översta skiftet

Poolens höjd, botten till överkant skall anpassas till linerns höjdmått. Poolens översta krön avslut kan göras av tryckimpregnerat trä NTR A eller betongklack. Anpassning skall göras med beaktning av infästning av liner, om Snap-in list till linern skall användas, val av poolsarg för dess infästning mot poolstommen samt infästning av ev. poolöverdrag.



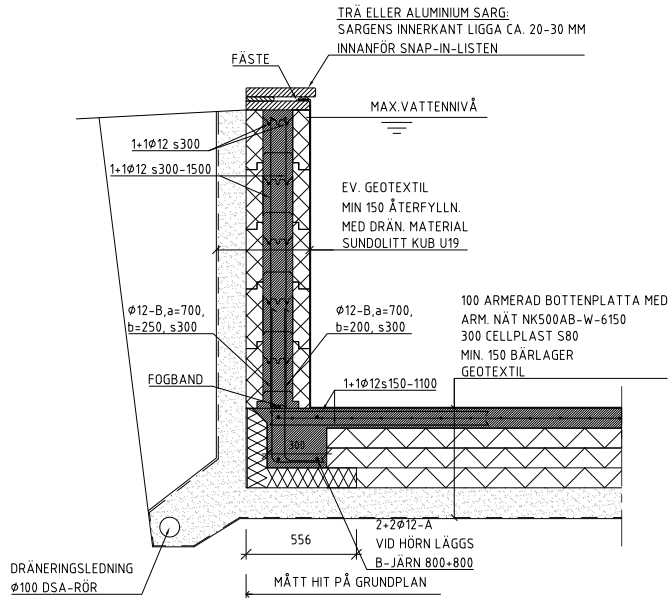
Steg 3 – Översta skiftet

Poolens höjd, botten till överkant skall anpassas till linerns höjdmått. Poolens översta krön avslut kan göras av tryckimpregnerat trä NTR A eller betongklack. Anpassning skall göras med beaktning av infästning av liner, om Snap-in list till linern skall användas, val av poolsarg för dess infästning mot poolstommen samt infästning av ev. poolöverdrag.

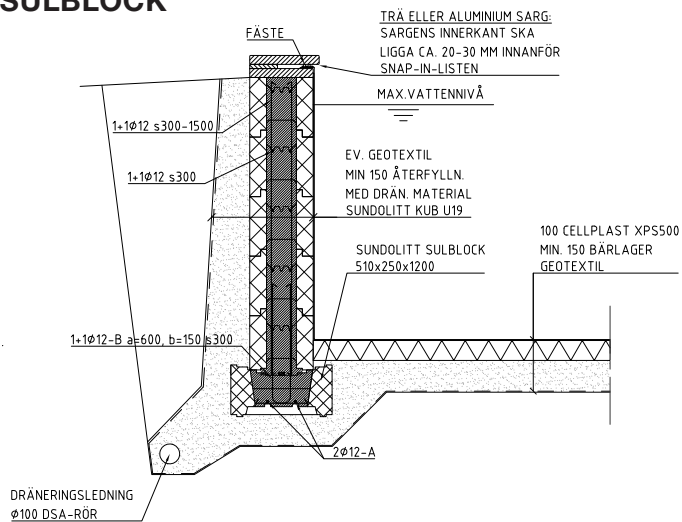
SUNDOLITT KUB FÖR POOL

Ritningar

PLATTA PÅ MARK



SULBLOCK



Montering av pooldetaljer

Montera pooldetaljerna i poolstommen enligt anvisningar för respektive pooldetalj. Tänk på att planera arbetet med pooldetaljerna innan gjutning, för att slippa göra ändringar i onödan. Monteringsanvisning för respektive detalj medföljer.

Innan man kan sätta linern måste man montera en självhäftande packning på alla detaljer. För att undvika sättningar skall alla slangar placeras mot packad mark. För montering av liner, se anvisning från Pahlén.

Vattenfyllning och återfyllning av massor

Innan belastning måste betongen härda. Det innebär att återfyllning och vattenfyllning ska ske tidigast 28 dygn efter avslutad gjutning. Härdningstiden förutsätter en temperatur på 20 grader och en luftfuktighet på 60% RF. Poolens maskinrum ska vara kopplat, avstängningsventiler stängda och belysningens kabelrör vara tätade med gängtejp mot belysningsnisch och kopplingsbox (placerad ovanför poolens slutliga vattenyta) INNAN vattenfyllning.

Fyll upp med väl dränerande grus mot utsidan av poolväggarna upp till en minimumhöjd på 400 mm. Därefter kan hela poolen fyllas med vatten. Först därefter kan hela poolen motfyllas om så önskas.

Viktigt!

Vattna och packa massorna allteftersom återfyllning sker. Packa extra noggrant runt slang och kopplingar i marken för att förhindra att marken sätter sig där och orsakar brott mellan slang och koppling.

INFORMATION/FAKTA

Bygg säkert med cellplast. En nyttig informationsfolder för säkert byggande med cellplast. I den här skriften beskrivs de vanligaste situationer som du som byggare eller byggherre bör känna till när du bygger med cellplast. Allt för att du ska kunna använda cellplast på ett smart, effektivt och säkert sätt.



EPS i väggar. En av de viktigaste uppgifterna vid husbyggande är att åstadkomma ett bra klimatskal som skyddar huset och ger ett behagligt inneklimat. Denna skrifs syfte är att inspirera till användande av EPS samt ge kunskap om hur EPS kan användas som isolering i väggar. Här delar några av de främsta experterna med sig av sina kunskaper.



EPS i grund och mark. En handbok för att visa hur EPS kan användas som isolering i grund och mark. Faktaunderlaget till boken kommer från beprövade konstruktioner samt forsknings- och utvecklingsprojekt utförda tillsammans med bland annat de tekniska högskolorna och Sveriges Provnings- och Forskningsinstitut.



EPS i tak. En handbok för att visa hur EPS kan användas som isolering på ett brandsäkert sätt i platta tak. Faktaunderlaget till boken kommer från beprövade konstruktioner samt forsknings- och utvecklingsprojekt utförda tillsammans med bland annat de tekniska högskolorna och Sveriges Provnings- och Forskningsinstitut.



OM SUNDOLITT

Sundolitt har 50 års erfarenhet av att tillverka EPS-cellplast och strävar hela tiden efter att utveckla framtidens isoleringslösningar med expanderad polystyren. Arbetet drivs ofta tillsammans med våra kunder eller på något forskningsinstitut. Förutom att cellplasten isolerar utmärkt har materialet flera andra egenskaper som gör att användningsområdena är många.

Sundolitt är en del av Sunde Group som är en av de ledande europeiska aktörerna inom tillverkning och konvertering av EPS-baserade produkter. Sunde Group är ett multinationellt företag med flera fabriker i Europa i länder som Norge, Danmark, Tyskland, Storbritannien, Spanien och Sverige.

Önskar ni få mer information, materialprover eller utbildning om cellplast och möjligheterna med dessa material, vänligen kontakta Sundolitt ab så hjälper vi gärna till!

Sundolitt ab

Nordgårdsvägen 2, Vårgårda
Telefon: 0322-62 60 00
sweden@sundolitt.com

